



Brussel, 29.6.2020
COM(2020) 550 final/2

CORRIGENDUM

This document corrects document COM(2020) 550 final of 13.05.2020.

Concerns the Dutch language version.

In point III. (a), the graph on 'Tourism total contribution to GDP 2018' has been replaced.

The text shall read as follows:

MEDEDELING VAN DE COMMISSIE AAN HET EUROPEES PARLEMENT, DE RAAD, HET EUROPEES ECONOMISCH EN SOCIAAL COMITÉ EN HET COMITÉ VAN DE REGIO'S

Toerisme en vervoer in en na 2020

MEDEDELING VAN DE COMMISSIE AAN HET EUROPEES PARLEMENT, DE RAAD, HET EUROPEES ECONOMISCH EN SOCIAAL COMITÉ EN HET COMITÉ VAN DE REGIO'S

Toerisme en vervoer in en na 2020

I. INLEIDING

De COVID-19-crisis van de afgelopen maanden heeft niet alleen de besmette personen en hun families hard getroffen en heeft niet alleen financiële gevolgen gehad voor bedrijven, ondernemers en de beroepsbevolking, maar heeft van bijna iedereen offers gevraagd. Met name gezondheidswerkers die in de frontlinie stonden en personen die zeer strikte quarantainemaatregelen moesten naleven, hebben geleden.

Europeanen zouden dan ook de komende maanden goed kunnen gebruiken om uit te rusten, te ontspannen en verse lucht op te snuiven, en om bij te praten met familie en vrienden, in hun eigen lidstaat of in het buitenland, mits dit op een correcte, veilige en gecoördineerde manier gebeurt. Velen hebben uit dat vooruitzicht moed geput om vol te houden, maar zij willen nu de zekerheid dat hotels, kampeerterreinen en restaurants, bars en cafés open zullen gaan, dat zij kunnen wandelen, fietsen en uitwaaien aan zee, dat zij culturele attracties kunnen bezoeken en dat zij zonder belemmeringen op hun bestemming kunnen geraken, en er daarbij vooral op kunnen vertrouwen dat alles in het werk is gesteld om hen zo goed mogelijk tegen besmetting te beschermen.

De komende maanden zouden niet verloren moeten gaan voor het dynamische Europese toeristische ecosysteem met zijn diverse aanbod aan reizen, vervoer, accommodatie, voeding, recreatie op het land en in het water, cultuur en natuur. Toerisme is, rechtstreeks en onrechtstreeks, goed voor bijna 10 % van het bbp van de EU, en met 563 miljoen internationale bezoekers en 30 % van de wereldwijde inkomsten in 2018¹ is de EU de belangrijkste toeristische bestemming in de wereld.

In veel lidstaten en Europese regio's en steden draagt toerisme in sterke mate bij aan het economische en sociale weefsel, maar bovenal zorgt toerisme voor broodnodige banen en inkomsten, met name in regio's waar geen ander werk is, en ook voor laagopgeleide werknemers. Dit ecosysteem is echter hard getroffen. De Wereldorganisatie voor Toerisme (UNWTO) voorspelt een daling van het internationale toerisme van 60 tot 80 % ten opzichte van vorig jaar, d.w.z. een verlies van 840 miljard EUR tot 1 100 miljard EUR aan exportinkomsten wereldwijd. En de komende maanden zijn cruciaal: tijdens een gemiddeld zomerseizoen (van juni tot en met augustus) maken de inwoners van de EU 385 miljoen toeristische uitstapjes en geven zij 190 miljard EUR uit².

Met deze mededeling en de bijbehorende initiatieven wordt **een gecoördineerd kader** vastgesteld dat **alle Europeanen in staat moet stellen om deze zomer, komende winter en in de periode daarna beetje bij beetje opnieuw te kunnen genieten van een rustgevend en bovenal veilig toeristisch seizoen.** Op die manier ondersteunt het kader ook de duurzaamheid van ons waardevol toeristisch ecosysteem voor de toekomstige

¹ UNWTO.

² Eurostat — Arrivals at tourist accommodation establishments — monthly data (2019).

generaties.

Het kader is erop gericht de lidstaten te helpen om de inperkingsmaatregelen met inachtneming van epidemiologische en volksgezondheidscriteria op te heffen zodat bedrijven kunnen heropstarten, mensen opnieuw kunnen gaan werken en sociale contacten weer mogelijk zijn.

Dit gecoördineerd kader, dat voortbouwt op het gezamenlijk Europees stappenplan voor de opheffing van de inperkingsmaatregelen in verband met COVID-19³, is bedoeld om op basis van gemeenschappelijke, objectieve en non-discriminatoire beginselen, criteria en aanbevelingen de lidstaten, bevoegde autoriteiten, sectororganen, marktdeelnemers en burgers te begeleiden bij de volgende stappen van het exitplan.

Een te snelle opheffing van de maatregelen kan echter leiden tot een plotse opflakking van besmettingen. Zolang er geen vaccin of behandeling beschikbaar is, moeten de behoeften aan en de voordelen van reizen en toerisme worden afgewogen tegen de risico's van een verdere verspreiding van het virus en de opflakking van het aantal besmettingen, waardoor de inperkingsmaatregelen opnieuw zouden moeten worden ingevoerd. Om die reden moeten op alle niveaus – van het EU- en nationale niveau tot het niveau van afzonderlijke ondernemingen, vervoerders en andere segmenten van de toeristische sector – paraatheidsplannen voorhanden zijn, zodat op een snelle, gecoördineerde manier en op basis van uitdrukkelijke criteria passende maatregelen kunnen worden genomen.

Deze mededeling gaat vergezeld van een pakket dat voor mensen garanties en duidelijkheid biedt en voor de toeristische en vervoerssector een hersteltraject, om ervoor te zorgen dat de EU haar positie als wereldleider op het gebied van duurzaam en innoverend toerisme behoudt.

Het pakket omvat richtsnoeren en aanbevelingen om:

- Het onbeperkte, vrije verkeer veilig herstellen en de binnengrenzen opnieuw openen: Richtsnoeren betreffende het herstel van het vrije verkeer en het opheffen van controles aan de binnengrenzen;
- het vervoer en de connectiviteit te herstellen: Richtsnoeren betreffende het vervoer;
- toeristische diensten veilig te hervatten: Richtsnoeren betreffende toerisme, met name de horeca;
- de liquiditeitscrisis aan te pakken en het vertrouwen van de consument te herstellen: Aanbeveling betreffende tegoedbonnen.

³Gezamenlijk Europees stappenplan voor de opheffing van de inperkingsmaatregelen in verband met COVID-19 (PB C 126 van 17.4.2020).

II. MENSEN DE MOGELIJKHEID, HET VERTROUWEN EN DE VEILIGHEID GEVEN OM OPNIEUW TE REIZEN

Veel Europeanen kijken ernaar uit om tijdens de zomermaanden er even tussenuit te gaan, maar ze willen er ook zeker van zijn dat zij tijdens hun reis en vakantie veilig zullen zijn.

a. Het onbeperkte, vrije verkeer veilig herstellen en de binnengrenzen opnieuw openen

Sinds het begin van de pandemie hebben vrijwel alle lidstaten beperkingen voor niet-essentiële verplaatsingen ingevoerd, vaak in combinatie met een verplichte quarantaine voor grensoverschrijdende reizigers. De buitengrenzen van de EU zijn gesloten voor niet-essentiële verplaatsingen en veel lidstaten hebben tijdelijk opnieuw controles aan de binnengrenzen ingevoerd. Hierdoor kunnen miljoenen Europese burgers plotseling niet meer reizen voor werk, onderwijs of plezier⁴, en zijn velen al maandenlang gescheiden van hun familie en vrienden.

Het Europese toerisme is afhankelijk van de mogelijkheid voor Europeanen om zich vrij in de EU te verplaatsen.

De mededeling betreffende een gefaseerde en gecoördineerde aanpak van het herstel van het vrije verkeer en de opheffing van de controles aan de binnengrenzen⁵, zoals vastgesteld door de Commissie als onderdeel van dit pakket, bevat aanbevelingen voor een gefaseerde opheffing van de beperkingen van het vrije verkeer en van de controles aan de binnengrenzen in de EU. In de mededeling wordt een flexibele, gefaseerde benadering voorgesteld, waarbij een nauwe coördinatie tussen de lidstaten en de Commissie vereist is om de grenscontroles geleidelijk op te heffen zodat **onbelemmerd, vrij verkeer** in heel de EU is gewaarborgd en **de integriteit van het Schengenbied** wordt hersteld.

Naarmate de lidstaten erin slagen de verspreiding van het virus te verminderen, moeten algemene beperkingen van het vrije verkeer van en naar andere gebieden of regio's in lidstaten met een vergelijkbaar algemeen risicoprofiel worden vervangen door meer gerichte maatregelen, die een aanvulling vormen op de maatregelen inzake het bewaren van de fysieke afstand en doeltreffende opsporing en toetsing van verdachte gevallen.

Overeenkomstig het gezamenlijk Europees stappenplan moeten de reisbeperkingen in de EU eerst worden opgeheven in gebieden met een vergelijkbare epidemiologische situatie en waar de capaciteit van ziekenhuizen en op het gebied van testen, toezicht en contactopsporing voldoende is. Voorts is het Europees Centrum voor ziektepreventie en -bestrijding (ECDC), in samenwerking met de lidstaten en het Gemeenschappelijk Centrum voor onderzoek, een kaart aan het opstellen van de overdracht van COVID-19-besmettingen, ook op subnationaal niveau, die het voortdurend zal bijwerken. De lidstaten wordt verzocht gegevens te verstrekken zodat die kaart volledig en actueel is en kan dienen als een transparant instrument voor het verstrekken van informatie op EU-niveau aan autoriteiten, vervoerders, dienstverleners en reizigers.

⁴ Volgens de definitie van de UNWTO bestaat toerisme uit de activiteiten van personen die naar plaatsen buiten hun normale omgeving reizen en daar niet langer dan één aaneengesloten jaar vertoeven voor vakantie of recreatie of om zakelijke of andere redenen.

⁵ C(2020) 3250.

Bij de geleidelijke opheffing van de beperkingen van het vrije verkeer en van de controles aan de binnengrenzen, moeten evenredigheid en niet-discriminatie tussen de EU-burgers worden gewaarborgd. Wanneer een lidstaat zijn beperkingen voor verplaatsingen van en naar bepaalde regio's of gebieden in een andere lidstaat op epidemiologische gronden opheft, moet die beslissing zonder onderscheid van toepassing zijn op alle personen die in deze gebieden wonen, ongeacht of zij onderdaan van de betrokken lidstaten zijn⁶, en op alle delen van de Unie in een soortgelijke epidemiologische situatie. Voor de gemiddelde burger moet het duidelijk zijn waarheen zij kunnen reizen, zodat zij kunnen plannen.

De Commissie verstrekt de lidstaten richtsnoeren zodat zij de beperkingen van het vrije verkeer en de controles aan de binnengrenzen geleidelijk en op gecoördineerde wijze kunnen opheffen.

Dit proces zal worden bevorderd door de uitwisseling van informatie en beste praktijken tussen de Commissie en de lidstaten, onder meer in de "COVID-19-informatiegroep – Binnenlandse Zaken".

De Commissie verzoekt de lidstaten het ECDC de nodige gegevens te verstrekken zodat de kaart van de overdracht van COVID-19-besmettingen op subnationaal niveau volledig en steeds actueel is.

b) Het veilig vervoer herstellen

Met de **mededeling "COVID-19: Richtsnoeren voor het geleidelijk herstel van vervoersdiensten en connectiviteit"**⁷ verstrekt de Commissie richtsnoeren die gebaseerd zijn op een kader van beginselen en een gemeenschappelijk instrumentarium.

De mededeling zal de lidstaten helpen om op consequente en begrijpelijke wijze alle vormen van vervoer in de hele EU te hervatten door gecoördineerde en op risico gebaseerde maatregelen te nemen die niet-discriminerend en evenredig zijn, en waarvan de reikwijdte en duur niet meer is dan nodig om de volksgezondheid te beschermen; door gerichte maatregelen te nemen in plaats van algemene verbodsbepalingen; door de beperkingen op het individuele vervoer op te heffen; en door het aanbod aan veilige collectieve vervoerswijzen te vergroten.

De Commissie zal ervoor zorgen dat de in de lidstaten genomen maatregelen verenigbaar, gecoördineerd en wederzijds aanvaard zijn over de grenzen heen en tussen regio's. Ook dit zal mensen meer vrijheid, veiligheid en zekerheid ten aanzien van reizen bieden.

Deze richtsnoeren hebben ook betrekking op de wijze waarop de gezondheid van reizigers en werknemers in de vervoerssector kan worden beschermd en het risico van besmettingen in vervoersknooppunten en voertuigen van alle vervoerswijzen tot een minimum kan worden beperkt. Rekening houdend met de ontwikkeling van de epidemiologische omstandigheden en de veranderende connectiviteitsbehoeften, zullen de lidstaten maatregelen proactief moeten aanpassen om te zorgen voor het juiste evenwicht tussen de bescherming van de volksgezondheid en het herstel van de vervoersdiensten met

⁶ Voor kwetsbare groepen kunnen wel specifieke maatregelen van toepassing zijn.

⁷ C(2020) 3139.

betrekking tot andere economische activiteiten, zoals het toerisme. Het Agentschap voor de veiligheid en de gezondheid op het werk (EU-OSHA) heeft ook algemene maatregelen op het gebied van veiligheid en gezondheid op het werk naar aanleiding van de terugkeer naar de werkplek gepubliceerd⁸.

De Commissie verstrekt de lidstaten richtsnoeren zodat zij de vervoersdiensten en connectiviteit geleidelijk en op gecoördineerde wijze kunnen herstellen.

c. Hervatting van de toeristische diensten waarbij de gezondheidsrisico's tot een minimum worden beperkt

Met de mededeling “COVID-19: EU-richtsnoeren voor de geleidelijke hervatting van toeristische diensten en voor gezondheidsprotocollen in horecagelegenheden”⁹ stelt de Commissie beginselen vast om de lidstaten te begeleiden bij de hervatting van toeristische activiteiten en de ontwikkeling van COVID-gerelateerde protocollen voor horecagelegenheden die het besmettingsrisico voor zowel gasten als personeel tot een minimum beperken.

Deze richtsnoeren zijn gebaseerd op het advies van het ECDC en zijn bedoeld om toeristen en werknemers te beschermen, met inachtneming van de volksgezondheidsvoorschriften en de maatregelen van de lidstaten inzake het bewaren van de fysieke afstand. Dergelijke maatregelen moeten flexibel zijn, aangepast zijn aan de plaatselijke gezondheidssituatie, en de geleidelijke heropening van toeristische segmenten mogelijk maken. In de richtsnoeren wordt een aantal basisbeginselen voorgesteld die aan de strenge gezondheids- en veiligheidsvoorschriften voldoen, en wordt het belang van bijgewerkte en gemakkelijk toegankelijke informatie voor reizigers benadrukt.

Concreet betekent dit dat er voor reizigers duidelijke en redelijke regels zullen zijn die hen in staat stellen veilig:

- te verblijven in hotels, op kampeerterreinen, in bed and breakfasts of andere vakantieverblijven;
- te eten en drinken in restaurants, bars en cafés;
- naar stranden en andere openluchtrecreatiegebieden te gaan¹⁰.

De Commissie verstrekt de lidstaten richtsnoeren zodat zij de toeristische diensten geleidelijk kunnen hervatten en passende gezondheids- en veiligheidsprotocollen kunnen toepassen.

⁸ COVID-19: Terug naar de werkplek — Aanpassing van werkplekken en veiligheidsmaatregelen voor werknemers (<https://osha.europa.eu/nl/publications/covid-19-back-workplace-adapting-workplaces-and-protecting-workers/view>).

⁹ C(2020) 3251.

¹⁰ Met inbegrip van gebieden waar buiten kan worden gegeten en gedronken en jachthavens.

d. Gebruik van digitale technologieën

Mensen moeten in staat worden gesteld om zichzelf en anderen te beschermen door verantwoordelijk gedrag. Zij moeten toegang krijgen tot informatie, onder meer langs digitale weg, over de grenzen en over reizen, over toeristische accommodaties en over de veiligheids- en gezondheidstoestand op de plaats waarheen zij willen reizen. Zij hebben deze informatie op voorhand nodig om hun reis te plannen, maar ook tijdens de reis zelf. Zij moeten ook de zekerheid krijgen dat de geldende volksgezondheids- en veiligheidsvoorschriften in alle lidstaten aan dezelfde criteria beantwoorden.

De Europeanen zullen deze zomer en de daaropvolgende maanden waarschijnlijk een binnenlandse of Europese reisbestemming kiezen. Om ervoor te zorgen dat zij veilig kunnen reizen en hun vakantie veilig kunnen doorbrengen, moeten zij eenvoudig toegang krijgen tot actuele informatie over de situatie aan de grenzen, reisbeperkingen, reisadvies, volksgezondheids- en veiligheidsmaatregelen, waar zij terecht kunnen bij gezondheidsproblemen en beschikbare toeristische diensten. De Commissie zal een speciale website opzetten met een interactieve kaart die informatie van zowel de lidstaten als de toeristische en reissector weergeeft.

Digitale technologieën en gegevens spelen een waardevolle rol bij de bestrijding van de pandemie. Mobiele apps kunnen de strategieën voor contactopsporing ondersteunen en de volksgezondheidsautoriteiten helpen bij het toezicht op en de beheersing van de verspreiding van het virus. Kunstmatige intelligentie en robotica kunnen ook worden ingezet om, in overeenstemming met de gegevensbeschermingswetgeving, toezicht te houden op het bewaren van de fysieke afstand en om te helpen bij ontsmetting, voornamelijk op plaatsen waar regelmatig toeristen komen. De Commissie zal via de digitale-innovatiehubs specifieke steun verlenen aan lokale toeristische ondernemingen om hen te helpen omgaan met de nieuwe realiteit van het toeristisch seizoen (robots voor ontsmetting en schoonmaak, crowdmanagement, slimme boekingsystemen enz.). De Commissie zal ook een speciale hackathon over het gebruik van digitale technologieën in de toeristische sector organiseren¹¹.

Tegelijkertijd kunnen mensen dankzij deze technologieën hun eigen doeltreffende en meer gerichte maatregelen voor het bewaren van de fysieke afstand bepalen. Deze apps zijn met name relevant in de fase waarin inperkingsmaatregelen worden opgeheven, wanneer het besmettingsrisico toeneemt naarmate steeds meer mensen met elkaar in contact komen.

Wanneer opnieuw in de EU mag worden gereisd, kunnen overheden, pendelaars, zakenreizigers en toeristen contactopsporingsapps in hun voordeel gebruiken, evenwel met inachtneming van de privacyvereisten en gegevensbeschermingsvoorschriften en op vrijwillige basis. Daartoe is interoperabiliteit van cruciaal belang, zodat gebruikers steeds via hun app worden gewaarschuwd, ongeacht waar ze zich in Europa bevinden. De Commissie en de lidstaten werken aan die interoperabiliteit: vandaag is een protocol betreffende interoperabiliteitsbeginselen gepubliceerd, dat de lidstaten via het e-gezondheidsnetwerk en met de steun van de Commissie hebben ontwikkeld.

Bedrijven en overheden kunnen ook gebruikmaken van digitale oplossingen voor planningsdoeleinden en het beheer van toeristenstromen, bijvoorbeeld ten aanzien van het

¹¹ <https://ec.europa.eu/digital-single-market/en/digital-innovation-hubs>

maximumaantal overnachtingen in een bepaalde regio, het maximumaantal bezoekers op culturele- en erfgoedlocaties of tijdsplanning voor museum- of restaurantbezoekers.

De Commissie en de lidstaten zullen het Europees interoperabiliteitskader voor mobiele apps verder ontwikkelen ter ondersteuning van contactopsporing.

De Commissie zal een speciale website opzetten met een kaart die actuele toeristische informatie weergeeft.

De Commissie zal, in overeenstemming met de gegevensbeschermingswetgeving, innovatieve oplossingen ondersteunen voor het gebruik van kunstmatige intelligentie en robotica om de COVID-19-pandemie te bestrijden en toeristische ondernemingen te helpen omgaan met de nieuwe realiteit.

e. Bescherming van consumentenrechten

Mensen krijgen het geld dat zij vooraf voor geannuleerde vervoers- en reisdiensten hebben betaald, niet altijd rechtstreeks terugbetaald. In sommige gevallen wordt aan hen een annuleringsboete opgelegd voor toeristische diensten waarvan zij geen gebruik konden maken. Daarom is het van belang dat zij toegang hebben tot betrouwbare informatie en doeltreffende instanties voor bijstand en geschillenbeslechting.

Consumenten die in de Unie wonen en een vakantie in een andere EU-land hebben geboekt, kunnen rekenen op kosteloze steun van het netwerk van de Europese consumentencentra (ECC-net). De laatste weken hebben de ECC's die consumenten bij hun grensoverschrijdende aankopen bijstaan, het aantal verzoeken om informatie zien toenemen (meer dan 5000 in de laatste week van april 2020¹²). Ook de nationale instanties voor geschillenbeslechting hebben een toename van het aantal toerismegerelateerde geschillen vastgesteld.

Transparante boekingsystemen zijn in de huidige context bijzonderlijk belangrijk om consumenten te stimuleren reizen in de toekomst te boeken en eerlijke handelspraktijken te waarborgen. Ze zorgen ervoor dat geen enkele exploitant ongeoorloofde voordelen probeert te halen uit misleidende beweringen, bijvoorbeeld door het te doen voorkomen alsof er veel vraag naar bepaalde gebieden zou zijn. Het samenwerkingsnetwerk voor consumentenbescherming (SCB-netwerk), dat door de Commissie wordt gecoördineerd, overlegt met onlinereisplatforms en autoverhuurbedrijven over de transparantie en eerlijkheid van onlineboekingsystemen en is al met hen in contact getreden over de informatiebehoeften naar aanleiding van de reisbeperkingen.

De Commissie helpt de Europese consumentencentra bij het ontwikkelen van tips en informatie over geannuleerde accommodaties, autoverhuur en evenementen die als individuele dienstverlening zijn geboekt¹³. De Commissie zal nagaan hoe de ECC-net-

¹² ECC-net-gegevens met betrekking tot COVID-19 kunnen worden geraadpleegd op: https://ec.europa.eu/info/live-work-travel-eu/consumers/resolve-your-consumer-complaint/european-consumer-centres-network-ecc-net_nl

De vragen van consumenten betreffen vooral het luchtvervoer van passagiers, accommodatiediensten en pakketreizen.

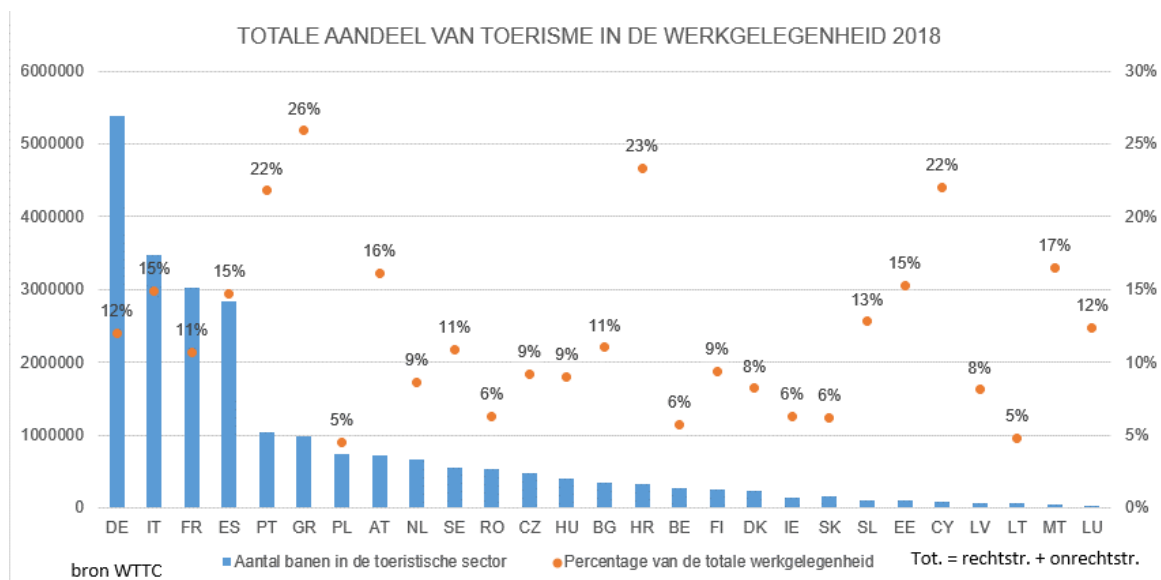
¹³ <https://ec.europa.eu/info/live-work-travel-eu/consumers/resolve-your-consumer-complaint/european-consumer-centres-network-ecc-net/faq-cancellations-individually-booked-accommodations-car-rental-and->

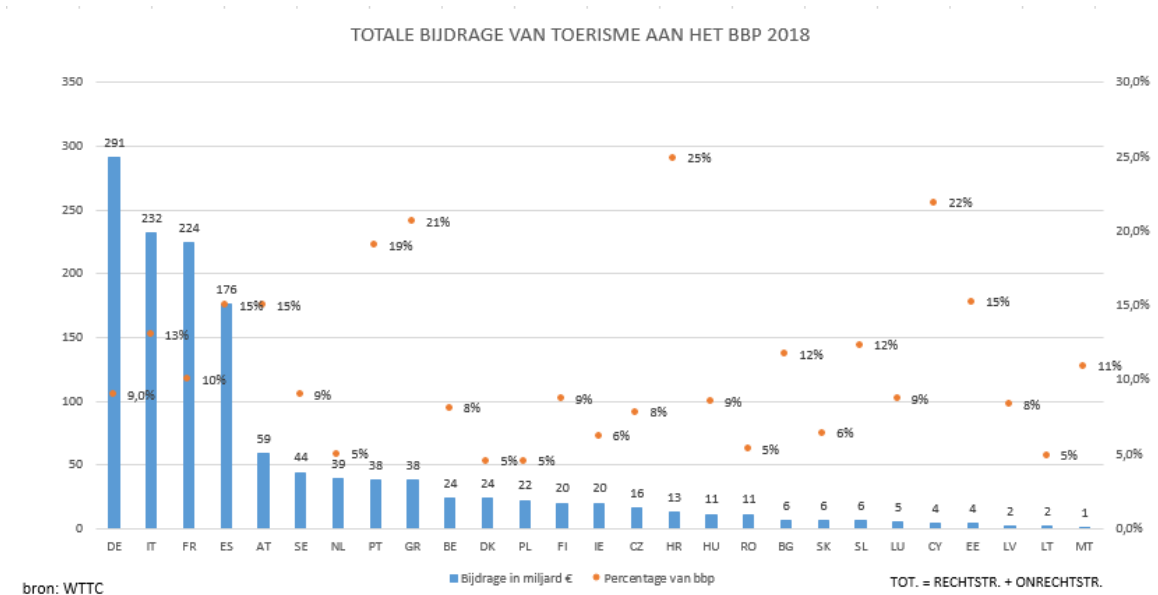
diensten kunnen worden uitgebreid tot reizigers die in derde landen verblijven, op basis van partnerschappen met vergelijkbare instanties in derde landen. De Commissie zal ook steun verlenen voor de capaciteitsopbouw van instanties voor alternatieve geschillenbeslechting die consumenten en ondernemers helpen om tot een minnelijke schikking te komen.

III. TOERISME WEER OP DE RAILS ZETTEN

De bovenstaande maatregelen moeten mensen de mogelijkheid en het vertrouwen geven om veilig te reizen. Die maatregelen alleen zullen echter niet volstaan om een succesvol zomerseizoen te garanderen. Onze toeristische sector bevindt zich in een moeilijke situatie en heeft een plan nodig om de crisis te boven te komen en zich te herstellen.

a) Het cruciale belang van toerisme

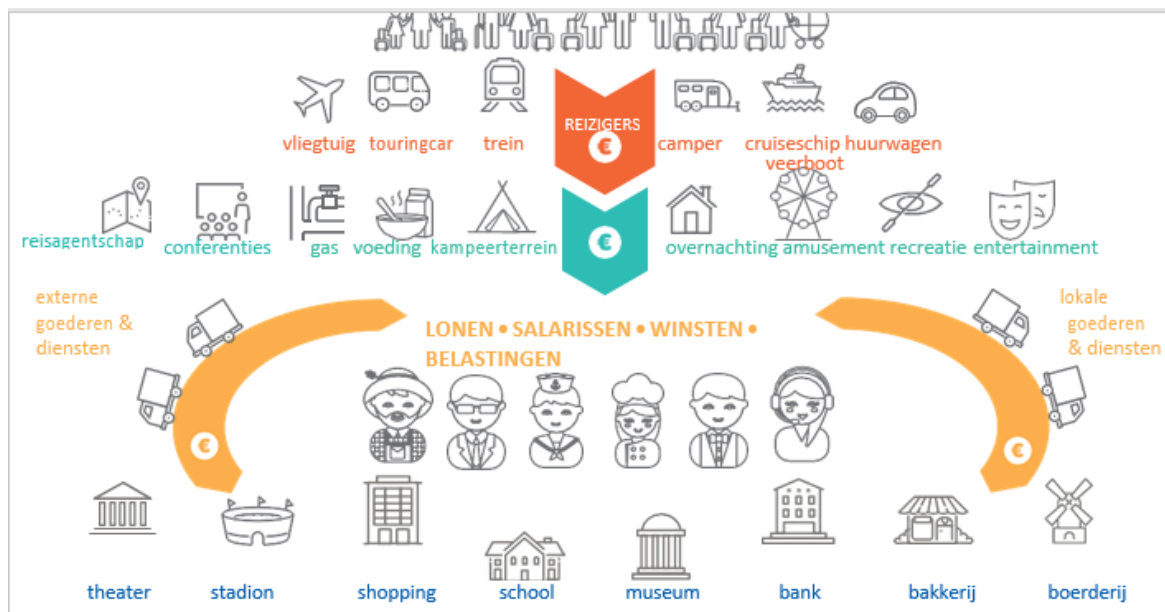




Toerisme is de op drie na grootste uitvoercategorie van de EU en komt ook de Europese economie als geheel ten goede: elke euro aan toegevoegde waarde dat door het toerisme wordt gegenereerd, resulteert in een aanvullende, onrechtstreekse toegevoegde waarde van 56 cent in andere sectoren.

Toerisme is een complex ecosysteem waaraan veel spelers deelnemen: offline en online informatiediensten en dienstverleners (toerismebureaus, digitale platforms, aanbieders van reistechnologie), reisagenten en touroperators, accommodatieaanbieders, bestemmingsbeheerorganisaties, toeristische attracties en passagiersvervoer. Toerisme en vervoer zijn ook nauw verbonden aan grote industrieën zoals de bouwnijverheid, de bouw van luchtvaartuigen en schepen enz. Naast grote multinationals zijn in de sector ook kleine ondernemingen actief: 90 % is een kmo. Toerisme is in veel verschillende gebieden en regio's aanwezig: stedelijke centra, eilanden, kustgebieden, plattelandsgebieden, afgelegen gebieden en de ultraperifere gebieden van de EU¹⁴.

¹⁴De ultraperifere gebieden van de EU zoals gedefinieerd in artikel 349 VWEU — negen EU-regio's in de Atlantische Oceaan, in de Indische Oceaan, in het Caribisch gebied en in Latijns-Amerika. Op één na zijn ze eilanden die van het toerisme afhankelijk zijn. Het Verdrag voorziet in op maat gemaakte EU-maatregelen om deze regio's te ondersteunen.

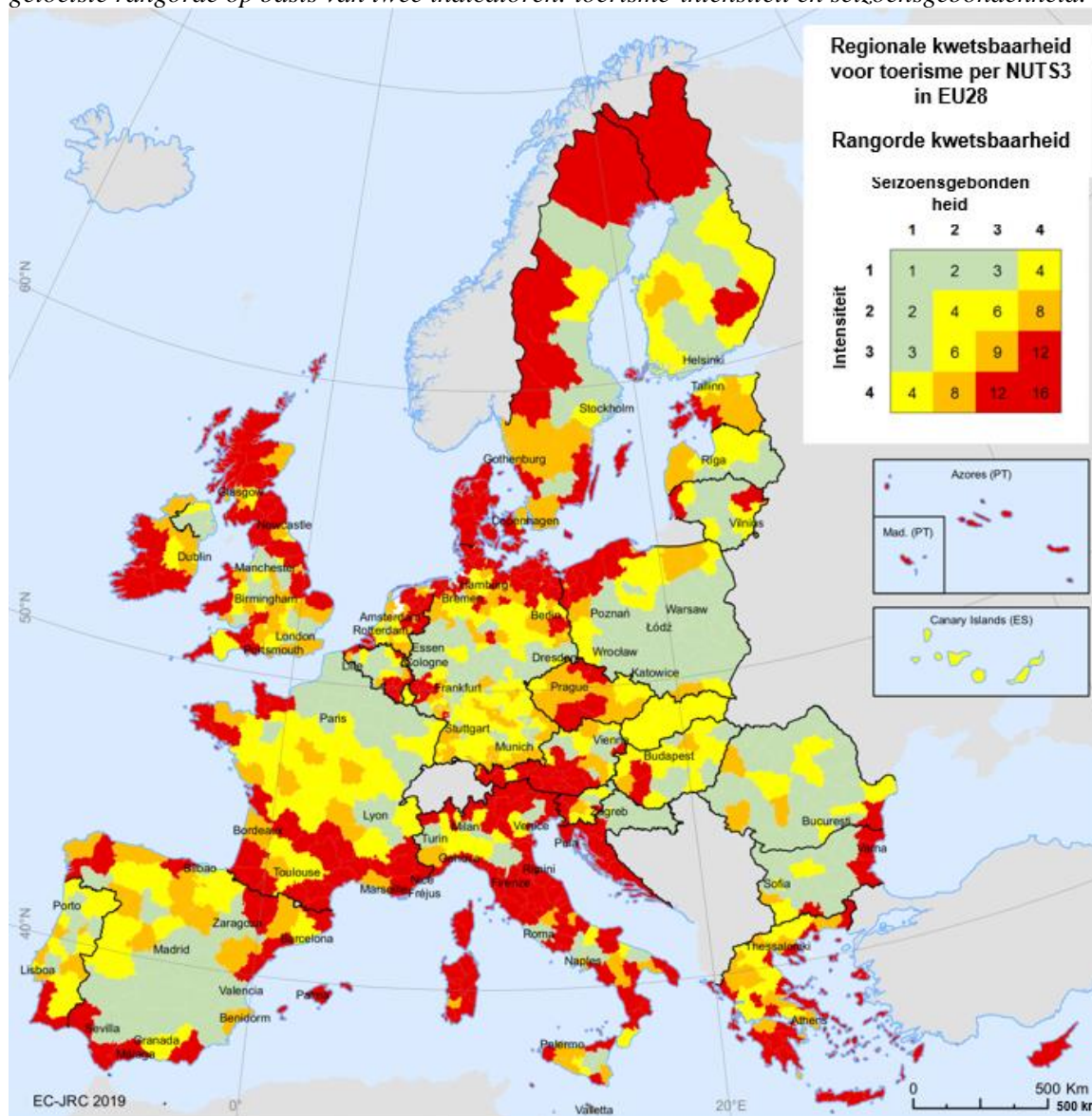


Bron: WTTC.

Toerisme vormt voor veel lidstaten de ruggengraat van hun economie (vier lidstaten behoren tot de topbestemmingen in de wereld op het gebied van het aantal internationale bezoekers en inkomsten¹⁵). De afhankelijkheid van toeristische activiteiten verschilt per regio: de gevolgen zijn groot op eilanden, in kustgebieden en in ultraperifere gebieden omdat zij sterk afhankelijk zijn van toeristische activiteiten of internationale vliegtoeren. De gevolgen voor plattelandsgebieden, die een beperkte connectiviteit kennen en afhankelijk zijn van het toerisme, waren ook aanzienlijk.

¹⁵ Frankrijk, Spanje, Italië en Duitsland.

Kaart van de regionale kwetsbaarheid. Bron: JRC. De kwetsbaarheidsindex is een intercollegiaal getoetste rangorde op basis van twee indicatoren: toerisme-intensiteit en seizoensgebondenheid.



b) De gevolgen van de crisis

De pandemie zet het toeristische ecosysteem van de EU onder ongekende druk. Als gevolg van reis- en andere beperkingen is het toerisme in de EU en in de rest van de wereld in het eerste kwartaal van 2020 geleidelijk tot stilstand gebracht. Volgens ramingen van de OESO zal het toerisme dalen met 45 % tot 70 %, afhankelijk van de duur van de gezondheids crisis en het hersteltempo.

Toeristische ondernemingen worden geconfronteerd met een **acute liquiditeitscrisis**. Volgens ramingen van de sector belooft de inkomstenderving op Europees niveau voor hotels en restaurants 85 %, voor touroperators en reisbureaus 85 %, voor langeafstandsvervoer per spoor 85 % en voor cruises en luchtvaartmaatschappijen 90 %. De reis- en toeristische sector in de EU meldt een daling van het aantal boekingen van ongeveer 60 % tot 90 % ten opzichte van dezelfde periode de voorbije jaren. De crisis heeft de kmo's het hardst getroffen: zij hebben te maken met liquiditeitsproblemen en onzekerheid en hebben daardoor moeite om het hoofd boven water te houden, toegang te

krijgen tot financiering en hun werknemers en talent aan boord te houden.

Zonder dringende actie en noodfinanciering om de periode te overbruggen tot de toeristenstromen weer op gang kunnen komen, zouden de komende weken en maanden veel bedrijven failliet kunnen gaan.

Ook **banen** liggen onder vuur. Toerisme is sterk afhankelijk van seizoensarbeiders en tijdelijke werknemers (23 %¹⁶), waaronder veel jongeren (37 % van de werknemers in de toeristische sector is jonger dan 35 jaar), vrouwen (59 %) en werkkrachten uit andere landen (15 % EU of niet-EU)¹⁷. Dit soort werk is vaak met name te vinden in regio's waar geen ander werk is en wordt o.a. door laagopgeleide werknemers gedaan. In veel van die regio's, die onder andere bestaan uit eilanden, afgelegen gebieden en ultraperifere gebieden, is toerisme goed voor 10 tot 50 % van de totale werkgelegenheid. In de toeristische sector zijn ook heel wat actoren van de sociale economie actief, wat bijdraagt tot de sociale inclusie. Zonder dringende actie om de werkgelegenheid te ondersteunen, zou de crisis kunnen leiden tot een verlies van ongeveer 6 miljoen banen in Europa en negatieve gevolgen hebben op het levensonderhoud van nog veel meer mensen in de verschillende lidstaten, vaak de economisch meest kwetsbare.

c) **De liquiditeitscrisis aanpakken**

Een aantal lidstaten heeft in het kader van het in maart 2020 aangenomen kader voor tijdelijke staatssteun reeds maatregelen genomen om rechtstreekse subsidies tot 800 000 EUR of leningen of garanties tegen zeer gunstige voorwaarden voor grotere bedragen te verstrekken. In sommige gevallen werd aan bedrijven een vergoeding toegekend voor de schade die zij als gevolg van de pandemie hebben geleden.

De EU heeft 1 miljard EUR vrijgemaakt als garantie voor het Europees Investeringsfonds, die als hefboom zal dienen voor een leninggarantie van 8 miljard EUR om 100 000 kmo's, onder meer in de toeristische sector, in de hele EU te helpen.

Het investeringsinitiatief coronavirusrespons bieden de lidstaten een aanzienlijke mate van flexibiliteit om de financiering van het cohesiebeleid te herbestemmen voor onmiddellijke liquiditeit voor kmo's in de toeristische sector en hen te helpen zich voor te bereiden op het zomerseizoen/winterseizoen 2020. De financiering van het bedrijfskapitaal van kmo's kan met name worden gebruikt voor arbeidskosten, materialen en grondstoffen, voorraden en algemene kosten, huur en nutsvoorzieningen. Bedrijven en regionale autoriteiten kunnen de financiering ook gebruiken om te voldoen aan de volksgezondheidsprotocollen door de middelen te besteden aan bv. reiniging en beschermingsmiddelen, en openbare ruimten, gezondheids- en medische capaciteiten aan te passen om meer bezoekers te kunnen ontvangen.

¹⁶ Er zijn grote verschillen in de Europese Unie, gaande van 5 % tijdelijke contracten in de toeristische sector in Malta tot 45 % in Griekenland. Er zijn ook grote verschillen tussen de verschillende segmenten van de toeristische sector: 27 % tijdelijke banen in accommodaties, 12 % bij reisbureaus en touroperators, 9 % in het luchtvervoer. Bron: https://ec.europa.eu/eurostat/statistics-explained/index.php?title=Tourism_industries_-_employment#Characteristics_of_jobs_in_tourism_industries

¹⁷Eurostat: https://ec.europa.eu/eurostat/statistics-explained/index.php?title=Tourism_industries_-_employment#Characteristics_of_jobs_in_tourism_industries

De financiële steun van de EU en de nationale autoriteiten moet ondernemingen in de toeristische sector niet alleen helpen om zich aan te passen aan de volksgezondheidsvoorschriften, maar moet ook aanvullende investeringen bevorderen om de veerkracht te verhogen.

Ter ondersteuning van regio's die het zwaarst door de crisis zijn getroffen, moeten de lidstaten alomvattende herstelstrategieën ontwikkelen op basis van bestaande slimme specialisatie en territoriale strategieën in het kader van het cohesiebeleid. Met dergelijke strategieën moeten in een eerste fase ondernemingen in de toeristische sector en daarmee samenhangende diensten worden geholpen bij de heropstart van de activiteiten door de toegang tot financiering te verbeteren. Dit moet worden gecombineerd met maatregelen ter bevordering van digitalisering, duurzaamheid en investeringen in vaardigheden via het Europees Fonds voor regionale ontwikkeling en het Europees Sociaal Fonds, om duurzaam toerisme, duurzame mobiliteit en economische diversificatie te bevorderen en de toeristische sector weerbaarder te maken tegen externe schokken.

Deze strategieën moeten ook de huidige cohesiefondsen kanaliseren naar investeringen in bv. het beheer van openbare ruimten en de uitvoering van gezondheids- en veiligheidsprotocollen, met als doel het vertrouwen van de toeristen te herstellen. De Commissie zal ervoor zorgen dat in de volgende generatie cohesieprogramma's de steun beter gericht is op regio's die sterk van toerisme afhankelijk zijn.

De Commissie zal ook de regio's aanmoedigen om samen aan slimme oplossingen voor het herstel van het toeristische ecosysteem te werken. Op basis van het recente succesvolle pilootproject zal de Commissie een nieuwe oproep doen voor een interregionaal partnerschap inzake toerisme om nieuwe slimme hersteloplossingen te delen, te testen en uit te voeren en zo een nieuwe waardeketen van innovatief, verantwoord en duurzaam toerisme tot stand te brengen.

De Commissie zal de lidstaten en regio's die het zwaarst door de neergang in het toerisme zijn getroffen, aanmoedigen gebruik te maken van de mogelijkheden die het investeringsinitiatief coronavirusrespons biedt om kmo's in de toeristische sector te ondersteunen in het kader van de lopende herprogrammering van de cohesiefondsen.

d) Aantrekkelijke tegoedbonnen op vrijwillige basis: een win-winsituatie voor bedrijven en klanten

Het allergrootste liquiditeitsprobleem in de reis- en toeristische sector is de combinatie van het gebrek aan nieuwe boekingen en ongekende aantallen verzoeken om terugbetaling voor annuleringen. Ter verduidelijking van de toepasselijke regels van de Unie op dit gebied heeft de Commissie op 18 maart interpretatieve richtsnoeren betreffende de EU-verordeningen inzake passagiersrechten en op 19 maart informele richtsnoeren inzake de toepassing van de richtlijn pakketreizen vastgesteld.

Met de **Aanbeveling betreffende aan passagiers en reizigers aangeboden tegoedbonnen als alternatief voor terugbetaling van geannuleerde reis- en vervoersdiensten in het kader van de COVID-19-pandemie**¹⁸ wil de Commissie ervoor

¹⁸ C(2020) 3125.

zorgen dat tegoedbonnen voor passagiers en reizigers een levensvatbaar en aantrekkelijk alternatief voor de terugbetaling van geannuleerde reizen worden. Vervoerders en reisorganisaties moeten gezamenlijk beslissen om passagiers en reizigers een aantrekkelijke, betrouwbare keuze te bieden tussen terugbetaling in contanten, in overeenstemming met hun wettelijke rechten op grond van de EU-wetgeving, of het aanvaarden van een tegoedbon.

Om passagiers en reizigers te stimuleren tegoedbonnen te aanvaarden als alternatief voor terugbetaling, moeten de tegoedbonnen tegen insolventie van de uitgever worden beschermd en, als zij niet worden gebruikt, ten laatste één jaar na afgifte worden terugbetaald. Exploitanten moeten ook bepaalde kenmerken combineren om tegoedbonnen aantrekkelijk te maken voor passagiers of reizigers. Zo zouden tegoedbonnen flexibel moeten kunnen worden gebruikt voor een scala van diensten en moeten zij kunnen worden overgedragen. Dit zou ook het vertrouwen bij passagiers en reizigers om nieuwe boekingen te maken, vergroten. Algemeen toegankelijke, gegarandeerde tegoedbonnen zijn voor exploitanten een kostenefficiënte oplossing voor het vergoeden van reizigers en passagiers.

Vervoerders en organisatoren zouden reizigers en passagiers tegoedbonnen moeten aanbieden zoals in de aanbeveling van de Commissie beschreven, omdat die een aantrekkelijk en betrouwbaar alternatief bieden voor de terugbetaling in contanten. Tegoedbonnen moeten tegen insolventie van de vervoerder of organisator zijn beschermd en, als zij niet worden gebruikt, ten laatste één jaar na afgifte worden terugbetaald.

Consumenten- en reizigersorganisaties op EU- en nationaal niveau moeten reizigers en passagiers aanmoedigen om tegoedbonnen met de in deze aanbeveling vermelde kenmerken te aanvaarden als alternatief voor een terugbetaling in contanten.

Bedrijfs-, consumenten- en reizigersorganisaties op EU- en nationaal niveau en de autoriteiten van de lidstaten, met inbegrip van hun nationale handhavingsinstanties, moeten er helpen voor zorgen dat alle betrokkenen op de hoogte zijn van deze aanbeveling en deze aanbeveling uitvoeren.

e) Banen redden

Het Europees Sociaal Fonds steunt werktijdverkortingsregelingen om banen te redden. Het Europees instrument voor tijdelijke steun om het risico op werkloosheid in noodsituaties te beperken (SURE) zal daarnaast tot 100 miljard EUR aan financiële hulp vrijmaken om de lidstaten te helpen de kosten te dekken van nationale werktijdverkortingsregelingen en soortgelijke maatregelen waardoor ondernemingen banen kunnen redden. Dankzij dergelijke overheidsprogramma's kunnen ondernemingen de werktijd verminderen, maar krijgen de betrokken werknemers inkomenssteun.

Het is heel belangrijk werknemers die hun baan verliezen te helpen een nieuwe baan te vinden. De diensten voor arbeidsvoorziening, sociale partners en ondernemingen moeten samenwerken om hen snel aan een nieuwe baan te helpen of om te scholen. De nadruk moet hierbij liggen op jongeren, en ook seizoenarbeiders moeten steun krijgen.

Om de veerkracht te vergroten en te voorkomen dat er in de toekomst een tekort is aan de

vaardigheden die nodig zijn voor een groene en digitale overgang¹⁹, moeten de lidstaten ook de huidige bijscholingsmogelijkheden versterken met nationale en EU-middelen (bv. het Europees Sociaal Fonds, het Europees Fonds voor regionale ontwikkeling, InvestEU en het Europees Landbouwfonds voor plattelandontwikkeling).

Op EU-niveau vormt de blauwdruk voor sectorale samenwerking op het gebied van vaardigheden een kader voor strategische samenwerking tussen belangrijke belanghebbenden om in bepaalde sectoren, waaronder toerisme, tegemoet te komen aan de behoeften aan vaardigheden op de korte en middellange termijn²⁰. De bijgewerkte vaardighedenagenda, die binnenkort zal worden bekendgemaakt, zal de sectorale samenwerking verder ondersteunen om tegemoet te komen aan de behoeften aan vaardigheden, met bijzondere aandacht voor de vaardigheden die nodig zijn voor een succesvolle digitale en groene transitie. Regio's met strategieën voor slimme specialisatie voor toerisme en Europese clusters die in de toeristische sector actief zijn, kunnen in dit verband hun krachten bundelen en steun krijgen uit de Erasmus- en Interreg-programma's.

f) Lokaal toerisme bevorderen

Het binnenlands toerisme en het toerisme binnen de EU zullen op korte termijn de voorkeur genieten. 267 miljoen Europeanen (62 % van de bevolking) maken ten minste een plezierreis per jaar en 78 % van de Europeanen spendeert zijn vakantie in eigen land of in een ander EU-land²¹.

Zodra de inperkingsmaatregelen zijn opgeheven, biedt de crisis de Europeanen, indien zij er creatief mee omgaan, de kans om te genieten van de zeer diverse cultuur en natuur in eigen land of in andere EU-landen en om heel het jaar door nieuwe dingen te ontdekken.

Veel Europese regio's en steden zijn sterk afhankelijk van **cultureel toerisme**²². Cultureel toerisme heeft tijdens deze pandemie een nieuwe dimensie gekregen omdat er dankzij de technologie nieuwe mogelijkheden voor creatieve expressie zijn ontstaan en het publiek breder is geworden. In een groot aantal regio's in de EU is er **kusttoerisme**²³, **maritiem- en binnenvaarttoerisme of plattelandstoerisme**²⁴. Die regio's zijn innovatieve, lokale toeristische activiteiten aan het ontwikkelen om de zakelijke en recreatieve mogelijkheden in het laagseizoen uit te breiden. Er ontstaan nieuwe mogelijkheden om verborgen of vergeten natuurlijke en culturele parels dichterbij huis te ontdekken en lokale producten te proeven. Het voorgestelde Europees Jaar van de spoorwegen 2021 zou deze specifieke vervoerswijze in de kijker kunnen zetten om het toerisme binnen de EU te bevorderen.

In lidstaten waar **steunwaardebonregelingen** zijn opgezet, blijken klanten hun favoriete

¹⁹ https://ec.europa.eu/growth/sectors/tourism/support-business/skills_nl

²⁰ <https://nexttourismgeneration.eu/>

²¹ Eurostat, "People on the move. Statistics on mobility in Europe", 2019.

²² Cultureel toerisme, dat goed is voor 40 % van het toerisme in Europa, is bijzonder hard getroffen omdat de meeste culturele activiteiten, zoals beurzen en festivals, zijn geannuleerd en instellingen zoals musea zijn gesloten (92 %).

²³ Meer dan de helft (51,7 %) van de toeristische accommodaties in de EU bevindt zich in kustgebieden en Europeanen spenderen 30 % van hun overnachtingen in een badplaats.

²⁴ Volgens Eurostat lag in 2018 45 % van de toeristische accommodatiecapaciteit (gemeten op basis van het aantal bedden) van de EU-27 in plattelandgebieden.

hotels of restaurants graag te ondersteunen. Die regelingen zouden kunnen worden uitgebreid naar andere aan toerisme gerelateerde activiteiten zoals cultuur en entertainment. De Commissie zal een IT-portaal ontwikkelen om ze onder de aandacht te brengen. Leveranciers zullen alle initiatieven en platforms die dergelijke systemen aanbieden via het portaal kunnen vinden en burgers krijgen er een overzicht van alle initiatieven en aanbiedingen in de gehele EU. Daarnaast zal de Commissie, in samenwerking met de lidstaten, lokale toeristische organisaties, maar ook marktdeelnemers die in de toeristische sector actief zijn, zoals kleine en grote onlineplatforms (waarop tal van toeristische ondernemingen in contact komen met hun klanten), creditcardbedrijven en aanbieders van betalingssystemen oproepen om steunwaardebonregelingen op te zetten.

De Commissie zal, in samenwerking met de lidstaten, een oproep doen tot het opzetten van steunwaardebonregelingen en zal een onlineplatform ontwikkelen om de beheerders van die systemen in contact te brengen met leveranciers in de toeristische sector.

De Commissie zal een transitie naar een duurzamer model voor kust- en maritiem toerisme bevorderen als onderdeel van haar strategische aanpak voor een duurzame blauwe economie. Zij zal ook agrotourisme ondersteunen als duurzaam model voor toerisme in plattelandsgebieden.

Vanaf juni zal Europeana²⁵, het Europees platform voor digitaal cultureel erfgoed, meer aandacht schenken aan toerisme door Europese culturele en verborgen parels in de kijker te zetten. De bijbehorende webapplicatie “Cultural gems”²⁶ start in de tweede helft van het jaar een ambassadeurscampagne voor burgers ter ondersteuning van het buurttoerisme.

De Commissie zal, in samenwerking met de lidstaten, informatie-uitwisseling blijven ondersteunen en de Europeanen aanmoedigen om de diverse landschappen, culturen en activiteiten in Europa, met inbegrip van de Europese hoofdstad van slim toerisme²⁷ en de Europese topbestemmingen (European Destinations of Excellence; EDEN)²⁸, te ontdekken.

IV. SAMENWERKEN

Op toerisme, vervoer en grenskwesties is een complexe reeks beleidskaders van toepassing, die afzonderlijk op verschillende niveaus – lokaal, regionaal, nationaal en EU-niveau – worden ontwikkeld en uitgevoerd. Steden, en soms regio's, zijn verantwoordelijk voor uiteenlopend beleid op het gebied van toerisme en vervoer. De diversiteit van het toeristische ecosysteem is zichtbaar in de manier waarop het wordt geregeld, maar dat zorgt ook voor uitdagingen omdat beleidsmaatregelen die zonder coördinatie op verschillende niveaus worden uitgevoerd, elkaar kunnen neutraliseren of zelfs tegenwerken.

Samen met, en verbonden aan, lokale, regionale en nationale maatregelen moeten de

²⁵ <https://www.europeana.eu/>

²⁶ <https://culturalgems.jrc.ec.europa.eu/>

²⁷ <https://smarttourismcapital.eu/>. Göteborg en Malaga zijn in 2020 de Europese hoofdsteden van slim toerisme.

²⁸ https://ec.europa.eu/growth/sectors/tourism/eden/destinations_nl

acties en richtsnoeren van dit pakket het toeristische ecosysteem een solide basis bieden. Dit alles kan echter pas slagen als er een echte samenwerking is tussen een aantal beleidskaders en een aantal actoren die relevant zijn voor toerisme:

- horizontaal: tussen lokale, regionale en nationale autoriteiten en met de Commissie;
- verticaal: tussen douaneambtenaren, vervoersaanbieders, aanbieders van accommodatie en alle andere actoren in het ecosysteem, met name om de richtsnoeren operationeel te maken, in praktijk te brengen en uit te voeren.

Om een adequate, tijdige coördinatie tussen alle actoren te verzekeren, zal de Commissie, in nauwe coördinatie met het bestaande crisisbeheersysteem, op basis van bestaande kanalen coördinatiemechanismen ontwikkelen om alle agentschappen en EU-organen die betrokken zijn bij de opstelling van COVID-19-gerelateerde richtsnoeren samen te brengen.

V. NIEUWE HORIZONS — NAAR EEN DUURZAME TOEKOMST

Naast de onmiddellijke maatregelen om soelaas te bieden, moeten wij naar de toekomst van het toerisme en het vervoer in de EU kijken en nagaan hoe wij, op basis van de lering die wij uit de crisis trekken en anticiperend op nieuwe trends en daaraan verwante consumptiepatronen, de veerkracht en duurzaamheid van het toerisme en het vervoer kunnen verhogen.

Samen moeten wij ervoor zorgen dat Europa de belangrijkste toeristische bestemming in de wereld in termen van waarde, kwaliteit, duurzaamheid en innovatie blijft. Deze visie moet als leidraad dienen voor het gebruik van financiële middelen en investeringen op Europees, nationaal, regionaal en lokaal niveau.

De kern van deze nieuwe ambitie — **duurzaamheid** — draagt bij aan zowel de Europese Green Deal als sterke gemeenschappen. Wij moeten een betaalbaar en duurzamer vervoer en betere connectiviteit mogelijk maken, een slim beheer van de toeristenstromen op basis van deugdelijke metingen en instrumenten bevorderen, het toeristisch aanbod diversifiëren en de mogelijkheden in het laagseizoen uitbreiden, duurzaamheidsvaardigheden voor beroepsbeoefenaren in de toeristische sector ontwikkelen en de diversiteit van landschappen en de culturele diversiteit in heel Europa valoriseren, en tegelijkertijd, in overeenstemming met de strategische aanpak voor een duurzame blauwe en groene economie, de Europese natuurlijke rijkdommen op het land en in de zee beschermen en herstellen. Dit moet ook de bevordering van duurzame toeristische accommodaties omvatten (via vrijwillige regelingen zoals de EU-milieukeur en EMAS). Deze ambitie in de richting van duurzaam toerisme moet investeringsbeslissingen op EU-niveau sturen, maar kan slechts werken in combinatie met sterke toezeggingen op regionaal en lokaal niveau.

Toerisme kan op zijn beurt de vruchten plukken van de **digitale transitie**, die nieuwe manieren aanreikt om reizigers- en toeristenstromen te beheren, nieuwe mogelijkheden en meer keuzevrijheid biedt en zorgt voor een doeltreffender gebruik van de schaarse middelen. Door middel van analyse van big data kunnen nauwkeurige segmenten van toeristische profielen worden gecreëerd en gedeeld en kan meer inzicht worden verworven

in de trends en behoeften van de reizigers. Op die manier kan de toeristische sector onmiddellijk reageren op de veranderende vraag van de klanten en voorspellende modelleringsanalyses maken. Ten slotte kunnen reisorganisatoren blockchaintechnologie toepassen om alle beschikbare informatie over veilige transacties te verzamelen.

Digitale instrumenten kunnen ook worden ingezet om het vertrouwen van mensen te vergroten en hen gerust te stellen dat reizen en toerisme veilig kunnen zijn. Hiervoor moet worden geïnvesteerd in digitale vaardigheden, zoals op het gebied van cyberbeveiliging en de bevordering van de digitale innovatie, en moeten toeristische ondernemingen en actoren worden aangesloten op bestaande lokale of regionale gegevensruimtes (bv. in het kader van de lopende werkzaamheden voor de Europese ruimte voor mobiliteitsgegevens). Dit is met name van belang in plattelandsgebieden, afgelegen gebieden en ultraperifere gebieden, waar het toerisme gefragmenteerd is en sterk afhankelijk is van toegang tot informatie, vervoer en reizen.

Kmo's moeten in deze transitie bijzondere aandacht krijgen. Zoals aangekondigd in de recente kmo-strategie zal de Commissie met netwerken in heel Europa, zoals het Enterprise Europe Network, de European Cluster Alliance en de Europese digitale-innovatiehubs, samenwerken om duurzaamheid en digitalisering te ondersteunen en lokale toeristische ondernemingen veerkrachtiger en concurrerender te maken. Dit vereist sectoroverschrijdende verbanden, interdisciplinaire kennisstromen, sterkere verbanden en capaciteitsopbouw, zodat product-, diensten- en procesinnovaties sneller ingang vinden. Deze netwerken verbinden het toerisme ook met andere sectoren om de toepassing van nieuwe oplossingen te versnellen en sectoroverschrijdende investeringen in het toeristische ecosysteem te bevorderen op het gebied van ICT, hernieuwbare energie, gezondheidszorg en levenswetenschappen, agrovoeding en de maritieme, culturele en creatieve sectoren, met inbegrip van de media.

Het is tijd voor een gecoördineerde reactie op Europees niveau om de crisis op korte termijn te boven te komen, maar ook om het hersteltraject uit te tekenen en de gemeenschappelijke uitdagingen op de langere termijn aan te pakken.

De Europese Commissie zal, zodra de gezondheidssituatie het toelaat, een Europees toeristisch congres organiseren om samen met de EU-instellingen, de sector, de regio's en steden en belanghebbenden na te denken over het Europese toerisme van morgen en gezamenlijk te beginnen schrijven aan een stappenplan 2050 voor een duurzaam, innovatief en veerkrachtig Europees toeristisch ecosysteem ("Europese agenda voor toerisme 2050").