

Reactie op de voorgenomen wijziging van de Beleidslijn Grote Rivieren

Tot in de jaren na 1993/1995 had nog niemand van de “lob van Gennep” gehoord. Dit is ook op delpher nagezocht en tot 1995 wordt geen enkele keer “lob van Gennep” genoemd. En de database van delpher beslaat meer dan 100 miljoen pagina's uit kranten en tijdschriften. De zogenaamde lob is dan dus van later datum en bestond tot 1995 niet.

Wat het gebied zelf betreft: Anders dan dat de overheid, de projectgroep en de gemeente zelf, is het gebied geen natuurlijk onderdeel van het stroomgebied van de Maas en is ook niet laag gelegen. Dit kan aangetoond worden met een aantal zaken:

- In de Rivierenwet, die tot 1998 gold, zijn kaarten opgenomen die het stroomgebied en de beddingen van de grote rivieren aangeven. Het gebied valt daar duidelijk buiten.

- Rijkswaterstaat heeft de verschillende grote overstromingen vanaf 1800 in kaart gebracht. Op die kaarten is duidelijk te zien dat het gebied niet overstroomd is. Dit in tegenstelling tot grote gebieden aan de Brabantse kant van de Maas, vanaf Beugen noordwaarts. Wel zijn de oude stadskern van Gennep en ook het oudste gedeelte van Ottersum in 1926 overstroomd ook in 1993 waren die plaatsen bedreigd, maar het grootste gedeelte van het gebied bleef gewoon droog.

Het eigenlijke stroomgebied van de Maas bij hoog water ligt aan de westkant van de Maas, zoals ook blijkt uit die overstromingskaarten en ook uit de hoogteligging van het terrein vergeleken met het gebied van de lob. Echter, in 1929 is een Maasdijk gebouwd aan de westkant van de Maas waardoor dit natuurlijke overstromingsgebied is afgesneden van de Maas. En zo is het hoger liggende gebied van de lob in beeld gekomen na het hoogwater van 1993 en 1995.

Na de watersnood van 1993 en 1995 is het beleid veranderd. Hoogwaterveiligheid kwam opnieuw meer onder de aandacht en het concept ruimte voor de rivier werd ontwikkeld. In 1998 kwamen er nieuwe kaarten middels een AMvB, waarmee de koude kaarten werden vervangen. En daar verscheen ineens een “lob van Gennep”. Daar was het gebied (grotendeels) ineens tot rivierbedding benoemd werd. Niet het gebied waar die “natuurlijke” rivierbedding eigenlijk lag (namelijk aan de westzijde van de Maas), maar aan de lob-kant. En vervolgens werden allerlei bouw- en activiteiten-beperkingen van kracht voor het gebied van de lob

Vervelend is dat indertijd niemand in het gemeentebestuur, politiek of ambtenarenapparaat van Gennep overeind geschoten is en aan de bel getrokken heeft, dat hier een toch wel belangwekkende ontwikkeling gaande was met grote consequenties voor de gemeente Gennep en haar inwoners. Want omdat het gebied ineens tot retentiegebied verklaard werd, ontstonden daardoor grote beperkingen in de bouw- en ontwikkelmogelijkheden.

Volgens de wet woonden we met zijn allen ineens op een rivierbedding. Dit had ook grote gevolgen voor de financiële gevolgen van een eventuele overstroming, omdat de overheid de stelregel gedefinieerd had “eigen schuld, dikke bult”.

Zo schrijft VVD minister Sybilla Dekker in haar “Beleidsbrief Beleidslijn grote rivieren” in 2006:

“Veiligheid en schade De beleidslijn gaat uit van een eigen risico en verantwoordelijkheid ten aanzien van ontstane schade door hoog water aan activiteiten in het rivierbed.”

Initiatiefnemers in het rivierbed zijn zelf aansprakelijk voor schade en zelf verantwoordelijk voor het nemen van maatregelen om zich tegen potentiële schade te beschermen. Dit principe geldt al langer. In voorgaande jaren is dit soms onvoldoende expliciet aangegeven. Voor een gebruiker van het rivierbed zal het dan ook voortaan niet mogelijk zijn om aanspraak te maken op een vergoeding uit de Wet tegemoetkoming schade (Wts). Bij hoogwater is er in het buitendijkse gebied immers geen sprake is van een ramp."

En het wordt nòg idioter: het gebied ten westen van de Maas, in die "van oudsher rivierbedding" krijgt ook nog eens een hoger beschermingsniveau toebedeeld, 1/1000 in plaats van 1/300 zoals voor Gennep. Logisch dat de provincie Noord Brabant met graagte het project lob van Gennep mee-financiert.

Het definitieve bewijs van de stelling dat de lob NOOIT rivierbedding is geweest is te vinden in een brief van de minister van verkeer en waterstaat aan de 2e kamer (18 jan 1994), waarin duidelijk het winterbed en daarnaast ook de betekenis van de aangegeven gebieden op de kaarten horende bij de rivierenwet beschreven en uitgelegd wordt: "Voor dit onbedijkte deel van de Maas zijn de begrenzingen van vooral het winterbed minder eenvoudig herkenbaar; er is geen scherp gedefinieerde fysische begrenzing van het winterbed. In het zomerbed staat altijd water, terwijl het winterbed doorgaans droog is. Met een zekere regelmaat (gemiddeld 1 x per 2 jaar bij een afvoer van ca. 1500 m³/s) treedt de onbedijkte Maas buiten de oevers van het zomerbed en vormt dan een winterbed. Dit winterbed neemt in oppervlakte toe bij hogere afvoer. Omdat een vage begrenzing voor de toepassing van verbodsbepalingen niet werkbaar is, biedt de Rivierenwet de mogelijkheid bij KB delen van het winterbed vast te stellen, waar de verbodsbepalingen geheel of gedeeltelijk van toepassing zijn. Dit is voor het eerst in 1916 gebeurd. Voor de onbedijkte Maas wordt daarbij onderscheid gemaakt tussen het «onbeperkte winterbed» en het «beperkte winterbed». In het onbeperkte winterbed, zijnde het stroomvoerend deel van het winterbed, zijn de verbodsbepalingen geheel van toepassing. In het beperkte winterbed, het niet-stroomvoerende profiel, zijn de verbodsbepalingen gedeeltelijk van toepassing. Dit niet-stroomvoerende profiel heeft rivierkundig uitsluitend een functie als waterberging."

Ergo: Het gehele rivierbed is dus ingetekend, zowel het onbeperkte als het beperkte gedeelte en er is GEEN rivierbed buiten het ingekleurde. De lob is geen rivierbedding (behoudens het stukje Ottersum en Middelaar dat wèl ingekleurd is)"

De lob is dus GEEN laag gelegen gebied en is zeker ook geen rivierbedding en ook nooit geweest. Er waren niet eens dijken nodig in tegenstelling aan de Brabantse kant van de Maas.

Als men met behulp van de viewer van het Acutele Hoogtebestand Nederland een dwarsprofiel maakt over het gebied van west naar oost, dan blijkt het gebied van de lob helemaal niet laag te liggen, maar juist een stuk hoger dan het gebied ten westen van de Maas!

Misschien de beste illustratie waar nu het laag gelegen gebied is, is de overstromingskaart die gemaakt is na de overstromingen van 1740 en 1741!

Verdere uitleg lijkt overbodig. Het echt laag gelegen gebied ligt overduidelijk aan de Brabantse kant van de Maas, waar zelfs met schuiten moet worden gevaren om de grootste nood te ledigen.

Maar het leed was toen, eind vorige eeuw, al geschied. Ineens werd het grootste gedeelte van het gebied tot waterbedding verklaard, zoals u op de afbeeldingen kunt zien. De kaarten

zijn overgenomen uit de beleidslijn grote rivieren en tonen de "zogenaamde rivierbedding" in de lob van Gennep.

Maar hoe heeft dit kunnen gebeuren? Van een gewoon en veilig stukje Nederland was Gennep ineens in een rivierbedding terecht gekomen. Het vermoeden is dat dit bedacht is op de burelen van het Waterschap, Rijkswaterstaat of andere overheidsinstantie of een door hen ingehuurd adviesbureau.

In het kader van het ontwikkelen van de plannen voor Ruimte voor Rivier en waterveiligheid voor het gehele stroomgebied van de Maas is men gaan zoeken naar plekken om water te kunnen stallen bij een eventueel hoog water. En toen heeft men het oog laten vallen op Gennep. Aan de Brabantse kant van de Maas waren veel meer en betere mogelijkheden, maar die kant was al bedijkt door diezelfde overheid (omdat het lager gelegen was en eerder/meer overstroomde).

Toen men daarmee bezig was, heeft een van de betrokkenen het gebied vanwege de vorm een naam gegeven. Daarmee was de "Lob van Gennep" geboren. Een gebied, gekozen door de overheid om water te bergen. Het lag niet in het stroomgebied van de Maas, was omringd door het hogere Reichswald, en leek hen een prima plek om te gebruiken. En daarna is de lob dus een eigen leven gaan leiden, werd er gesteld dat het stroomgebied van de Maas was, werd het in de nieuwe Waterwet en op kaarten als zodanig opgenomen.

De burgers van de gemeente Gennep waren bij deze hele ontwikkeling niet betrokken, waren er niet in gekend en wisten het niet eens. Ze vertrouwden immers ook op hun eigen gemeente en andere overheden.

De teerling was geworpen. Bij de aanleg van dijken en kades werd ter hoogte van de Driekronen een verlaging aangebracht, zodat het Maaswater bij hoogwater het gebied in kon stromen. De burgers van de gemeente Gennep met 1993 en 1995 in hun achterhoofd waren al lang blij met de dijken en kades die werden gebouwd. Dat ze daarbij compleet anders behandeld werden dan de inwoners aan de veel lager gelegen andere zijde van de Maas ontging de mensen.

Ook de bouw- en ontwikkelingsbeperkingen werden zonder al te veel problemen geaccepteerd. Heel belangrijk hierbij was dat de woonkernen Gennep, Ottersum, Milsbeek en Ven-Zelderheide en nog een paar gebiedjes uitgezonderd waren voor deze beperkingen, die opgelegd werden in de Waterwet. (dit zijn de geel gemerkte gebieden in de 2 afbeeldingen afkomstig uit de beleidslijn grote rivieren). Daarbij bleven die woonkernen overigens, volgens de wet, wel degelijk gewoon "in de rivierbedding" liggen met de eerder genoemde beperkingen voor een eventuele schadevergoeding bij overstroming.

In vooral de afgelopen 10-15 jaar is het besef van klimaatverandering en de mogelijke gevolgen daarvan drastisch toegenomen. De verandering zou tot gevolg kunnen hebben dat de hoeveelheid water die op een gegeven moment door de Maas zou moeten worden afgevoerd nog groter zou worden dan tot dan toe aangenomen. Er werden vervolgens plannen ontwikkeld om de hoogwaterveiligheid verder te verbeteren, anticiperend op die mogelijke grotere hoeveelheid water.

Er werden nieuwe studies gemaakt hoe dit aan te pakken. Dijkverleggingen, dijkverhogingen, het opnieuw bezien van de (mogelijkheden van de) retentiegebieden en daarnaast het creëren van nood-overloop-gebieden.

Van de retentie-gebieden in het stroomgebied van de Maas is de lob van Gennep het meest belangrijk, want heeft de grootste oppervlakte. In elke studie komt dit terug. De lob van Gennep is veruit het belangrijkste retentiegebied.

Onderzoek heeft vervolgens getoond dat berging in dit gebied het meest effectief is als niet de dijk overstroomt, maar dat het water in het gebied wordt toegelaten als de watermassa in

de Maas het grootst is. Dan kan in een keer een behoorlijk deel van het volume van het maaswater op dat moment worden afgeleid en in de lob worden geleid. Tot dan moet het gebied zo droog mogelijk blijven, zodat de hoeveelheid water die ingelaten kan worden maximaal is en de top van de piek van de Maas kan worden afgevangen.

Het gedrag van de overheid (inclusief de projectgroep) is onfatsoenlijk. Onder andere omdat stelselmatig de indruk gewekt wordt dat het gebied onderdeel is van het natuurlijke stroomgebied van de Maas. Dit is gewoonweg niet waar (met uitzondering van de oude kern Gennep, de oude kern Ottersum en het gedeelte noordelijk van Middelaar). Daarmee probeert men de indruk te wekken dat de plannen nauw aansluiten bij de natuurlijke situatie in plaats van dat het gebied door de overheid aangewezen is.

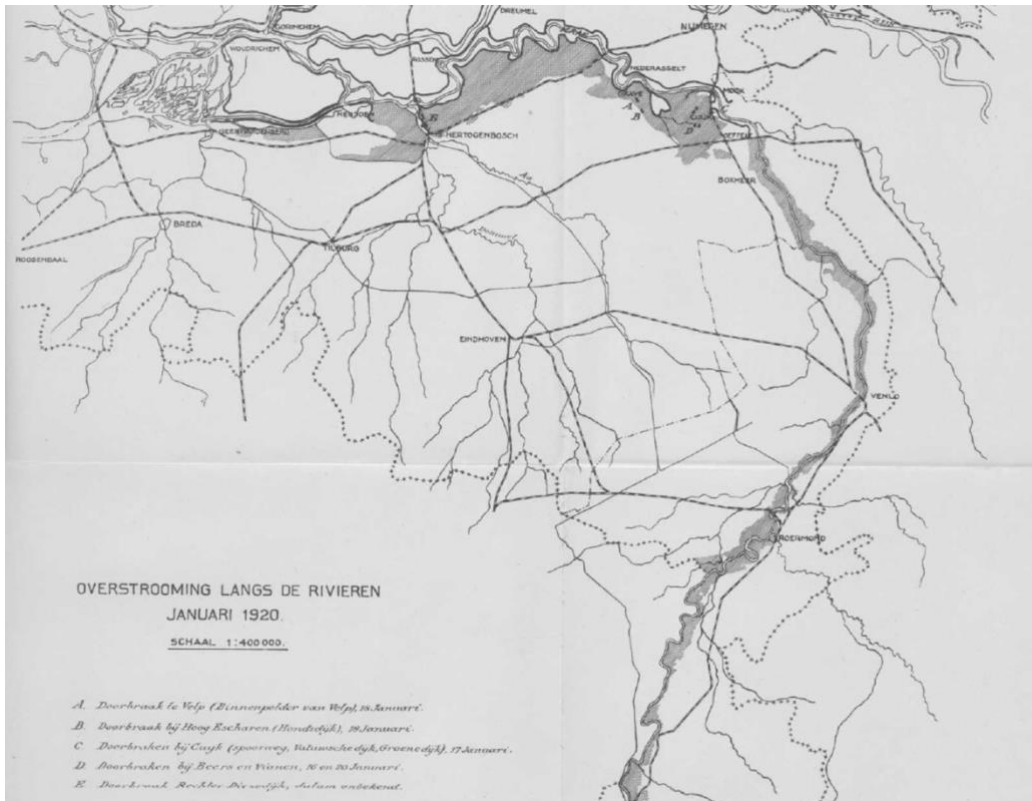
Wat ook kwalijk is, dat de indruk gewekt wordt dat nog niets beslist is. Dat is formeel gezien misschien het geval, maar feitelijk niet. In alle documenten blijft de lob voortbestaan. Dit ondanks dat de minister van Infrastructuur en Waterstaat op 18 juni 2020 heeft aangegeven om de status winterbed te laten vervallen.

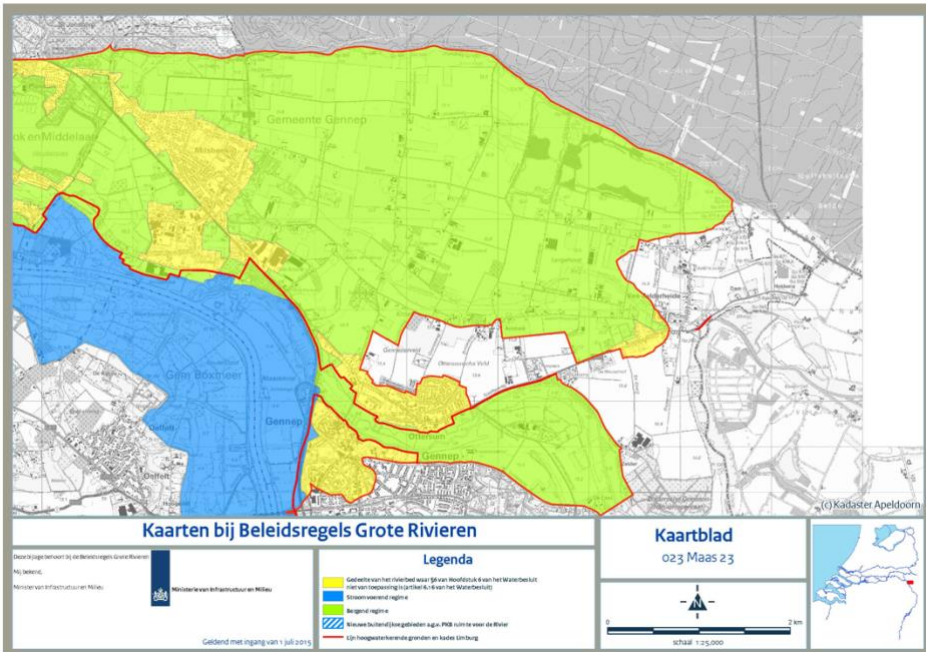
Erger nog. Ook in het Voorontwerp Nota Ruimte wordt de lob nog steeds genoemd als overstroombaar gebied en gebied waar niet mag worden gebouwd.

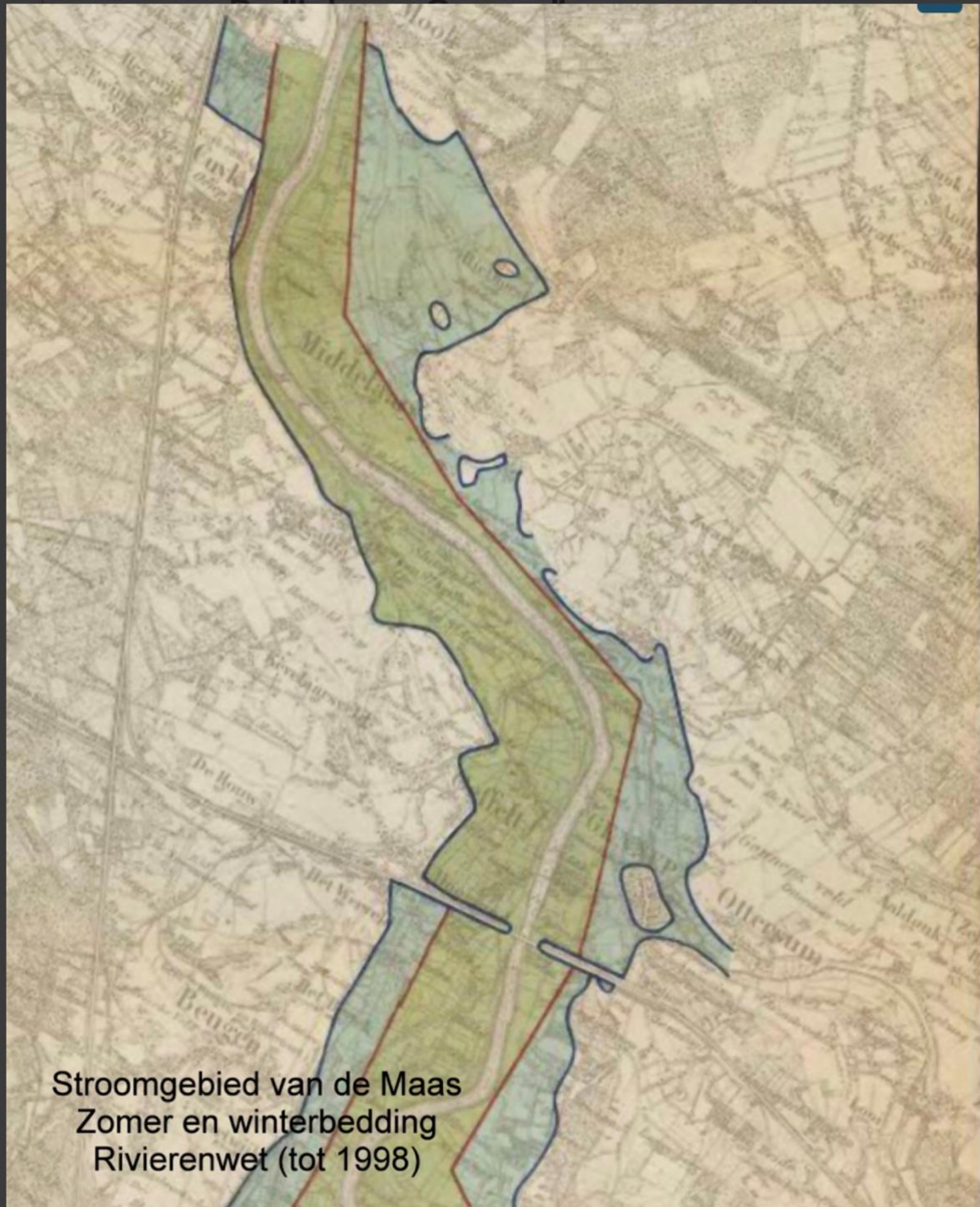
Kortom: pas meteen de kaarten aan zodat de Lob van Gennep ook daadwerkelijk uit de regelgeving verdwijnt.

Noot: waar retentie-gebieden zoals de lob van Gennep beschouwd worden als normale onderdelen van de waterbeheersing zijn "nood-overloop-gebieden" gebieden die normaal beschermd worden, maar waar als de nood echt aan de man komt, gebruik van gemaakt kan worden". De Beerse Maas is zo'n mogelijk noodoverloopgebied, waar bijna alle hoogwater problemen in het stroomgebied van de Maas verholpen zouden zijn. Deze Beerse overlaat is echter in 1942 afgesloten en beschermd tegen hoogwater en sindsdien is er erg veel gebouwd in het gebied van de Beerse Maas.









**Stroomgebied van de Maas
Zomer en winterbedding
Rivierenwet (tot 1998)**

activiteiten-bepalingen van kracht voor het gebied van de
lob.